



Tjänsteskrivelse

Datum

2025-03-13

Vår referens

Louise Ehrenberg

Utvecklingssamordnare

louise.ehrenberg@malmo.se

Jerry Lanka

Utvecklingssamordnare

jerry.lanka@malmo.se

Återrapportering kring kraftsamlande insatser; nu fråga om remiss

STK-2024-1374

Sammanfattning

Kommunfullmäktige beslutade den 26 september 2024 §189 att ge kommunstyrelsen samordningsansvaret för kraftsamlande insatser och även uppdraget att utarbeta formerna för processen i stort, ta fram förslag på geografiska områden samt föreslå vilka nämnder och bolag som ska få ett särskilt ansvar i det fortsatta arbetet.

Stadskontorets förslag är att det övergripande arbetet med kraftsamlande insatser är att arbeta förebyggande och främjande för att öka ungas möjligheter att arbeta och studera efter årkurs 9. Målet är att öka andelen unga som arbetar eller studerar. Uppföljning och mätning kommer ske 2030 och 2035.

Stadskontoret föreslår att arbetsmarknads- och socialnämnden, fritidsnämnden, förskolenämnden, grundskolenämnden, kulturnämnden och tekniska nämnden får ett särskilt uppdrag kring att genomföra de kraftsamlande insatserna. Stadskontoret är sammankallande och innehar en samordningsfunktion för kraftsamlande insatser i stort. Kommunstyrelsen beslutar om fördelning av ekonomiska medel.

En förvaltningsöverskridande styrgrupp samt arbetsgrupp med representanter från de olika förvaltningarna med särskilt ansvar föreslås inrättas.

Utifrån inkomna remissvar i tidigare ärende kring lokal utveckling och kraftsamlande insatser (STK-2023-137) har stadskontoret för detta ärende tagit fram ett reviderat index för att mäta utsatthet. Stadskontoret föreslår att slutgiltiga delområden väljs ut i samråd med de berörda nämnderna och deras förvaltningar i ett senare skede.



Förslag till beslut

Kommunstyrelsens arbetsutskott föreslår besluta

1. Kommunstyrelsens arbetsutskott skickar, utan eget ställningstagande, förslag på organisering för kraftsamlande insatser på remiss till berörda nämnder och kommunala bolag med sista svarsdatum den 13 juni 2025.

Beslutsunderlag

- G-Tjänsteskrivelse KSAU 250324 Återrapportering kring kraftsamlande insatser; nu fråga om remiss
- Bilaga A – Kraftsamlande insatser PM
- Beslut KF 240926 § 189 med reservation (SD) och särskilt yttrande (M+C) Uppdrag budget 2023 - Definiera och starta ett (STK-2023-137-50)
- G-Tjänsteskrivelse KSAU 240909 Uppdrag budget 2023 - Definiera och starta ett långsiktigt och strategiskt områdeslyft (STK-2023-137-45)

Beslutsplanering

Kommunstyrelseberedningen 2025-03-12

Kommunstyrelsens arbetsutskott 2025-03-24

Kommunstyrelsens arbetsutskott 2025-08-11

Kommunstyrelsen 2025-08-20

Kommunfullmäktige 2025-09-11

Beslutet skickas till

Arbetsmarknads- och socialnämnden

Fritidsnämnden

Funktionsstödsnämnden

Förskolenämnden

Grundskolenämnden

Gymnasie- och vuxenutbildningsnämnden

Hälsa-, vård- och omsorgsnämnden

Kulturnämnden

Miljönämnden

Servicenämnden

Tekniska nämnden

MKB

MINC

Stadskontorets handläggare

Ärendet

Utgångspunkten för att utreda formerna för arbetet med kraftsamlande insatser har varit nämndernas och bolagens synpunkter i tidigare remissrunda för ärendet gällande lokal utveckling och områdeslyft ”Uppdrag budget 2023 - Definiera och starta ett långsiktigt och strategiskt områdeslyft i Malmös socioekonomiskt svaga delar med



särskilt fokus på barn och ungas uppväxtvillkor” (STK-2023-137). Vidare har stadskontoret under hösten 2024 genomfört intervjuer med tjänstepersoner inom stadskontoret och flera av stadens förvaltningar och bolag. Syftet var att identifiera förutsättningar och centrala behov i staden för att rama in en avgränsad målformulering för kraftsamlande insatser.

Denna tjänsteskrivelse är en sammanfattning av förslaget. ”Ett djupare resonemang av vägval och avgränsningar redogörs för i bilaga A – Kraftsamlande insatser PM.”

Bakgrund

Genom kommunfullmäktiges budgetuppdrag 2023 (STK-2023-137) fick kommunstyrelsen i uppdrag att, tillsammans med berörda nämnder och bolag, definiera och starta ett långsiktigt och strategiskt områdeslyft. Som en del i beredningen av budgetuppdraget identifierade stadskontoret ett behov av att samla och synliggöra stadens processer kring samtliga tre dimensioner av hållbarhet och lokala utvecklingsfrågor i stort, kallat lokal utveckling.

Lokal utveckling utgår från de tre hållbarhetsdimensionerna i Malmös samtliga 14 geografiska statistikområden med alla Malmöbor som målgrupp. Uppdraget områdeslyft omdefinierades och benämns nu kraftsamlande insatser.

Till skillnad från arbetet med lokal utveckling är bedömningen att det för kraftsamlande insatser finns ett behov av kommungemensam styrning, prioritering och uppföljning. Kommunfullmäktige beslutade den 9 oktober 2024 §189 att ge kommunstyrelsen samordningsansvaret för kraftsamlande insatser och även uppdraget att utarbeta formerna för processen i stort, ta fram förslag på geografiska områden samt föreslå vilka nämnder och bolag som ska få ett särskilt ansvar i arbetet.

Stadskontorets förslag

Målformulering

Målsättningen med kraftsamlande insatser är att öka ungas möjligheter till att arbeta eller studera efter årskurs 9 genom förebyggande insatser. Baserat på statistik från 2023 har Malmö en högre andel av unga som varken arbetar eller studerar (UVAS) jämfört med riksgenomsnittet. I Malmö uppgår andelen unga som varken arbetar eller studerar till cirka 9,5 procent av befolkningen i åldern 16–29 år, medan riksgenomsnittet ligger på omkring 6,8 procent. Valet av andelen UVAS som indikator för utvärdering av satsningen beror delvis på att det är ett omfattande mått på ungas utanförskap i arbetsmarknadssammanhang och även att det har en nära anknytning till flera av kommunfullmäktigemålen.



Arbetet utvärderas med utgångspunkt i en indikator som anger andelen unga som varken arbetar eller studerar (UVAS) vid 2030 och 2035. Det kan även utvärderas med andra ändamålsenliga metoder som exempelvis intervjuer med nyckelpersoner.

Index

Stadskontoret har tagit fram ett kompletterande index till det som presenterades i ärendet STK-2024-137. Det nya indexet är inspirerat av det uppdrag regeringen gav SCB och Boverket (2023), i vilket myndigheterna ska identifiera geografiska områden där utanförskapet bedöms vara särskilt stort, och som har särskilda behov när det gäller insatser från det offentliga. Stadskontoret har även valt att inkludera ett barnperspektiv i valet av indikatorer för att tydligare relatera statistiken till barn och unga. Samtliga variabler är framtagna på delområdesnivå.

Indexet består av fyra variabler:

- andel av de som går ut nionde klass utan behörighet till yrkesprogram
- andel 0–18-åringar som är trångbodda enligt Boverkets definition
- andel av befolkningen 20–64 år som har ekonomiskt bistånd
- andel 0–18-åringar som bor i hushåll med låg inkomststandard

Geografi

Stadskontoret förordar att de kraftsamlande insatserna genomförs på delområdesnivå. Några delområden med högt utslag enligt det nya indexet ligger i anslutning till varandra och har därför klustrats initialt. Stadskontoret föreslår att slutgiltiga delområden väljs ut i styrgruppen för kraftsamlande insatser, utifrån verksamheternas statistik och kunskap om området och deras pågående arbete. Delområdena som pekats ut i det inledande skedet är:

- Augustenborg, Heleneholm och Södra Sofielund
- Gullviksborg och Herrmodsdal
- Herrgården, Kryddgården, Persborg, Törnrosen och Örtagården
- Holma
- Katrinelund

Nämnder/bolag med särskilt uppdrag

Stadskontoret bedömer att kraftsamlande insatser och den föreslagna målformuleringen ovan kräver ett brett angreppssätt och en dynamisk organisering. Förutom att identifiera vilka nämnder och bolag som ska ha en primär roll i arbetet med kraftsamlande insatser är det även av vikt att tidigt i processen identifiera vilka aktörer som behöver ingå som



resurs i form av kunskap och metodstöd. Gymnasie- och vuxenutbildningsnämnden har en viktig roll då den besitter mycket kunskap om målgruppen samtidigt har kraftsamlande insatser en tydlig främjande och förebyggande karaktär. I takt med att arbetet fortsätter kan berörda nämnder och bolag komma att förändras, se Bilaga A Kraftsamlande insatser PM. De nämnder som stadskontoret initialt anser behöver ingå i arbetet är:

- arbetsmarknads- och socialnämnden
- fritidsnämnden
- förskolenämnden
- grundskolenämnden
- kulturnämnden
- tekniska nämnden

Process

Det finns flera faktorer som påverkar utfallet av andelen UVAS och dessa är sammankopplade och komplexa. Därför behövs en bred representation från flera förvaltningar. En förvaltningsöverskridande styrgrupp samt arbetsgrupp med representanter från de nämnders förvaltningar föreslås inrättas. Stadskontoret är sammankallande och innehar en samordningsfunktion för kraftsamlande insatser i stort.

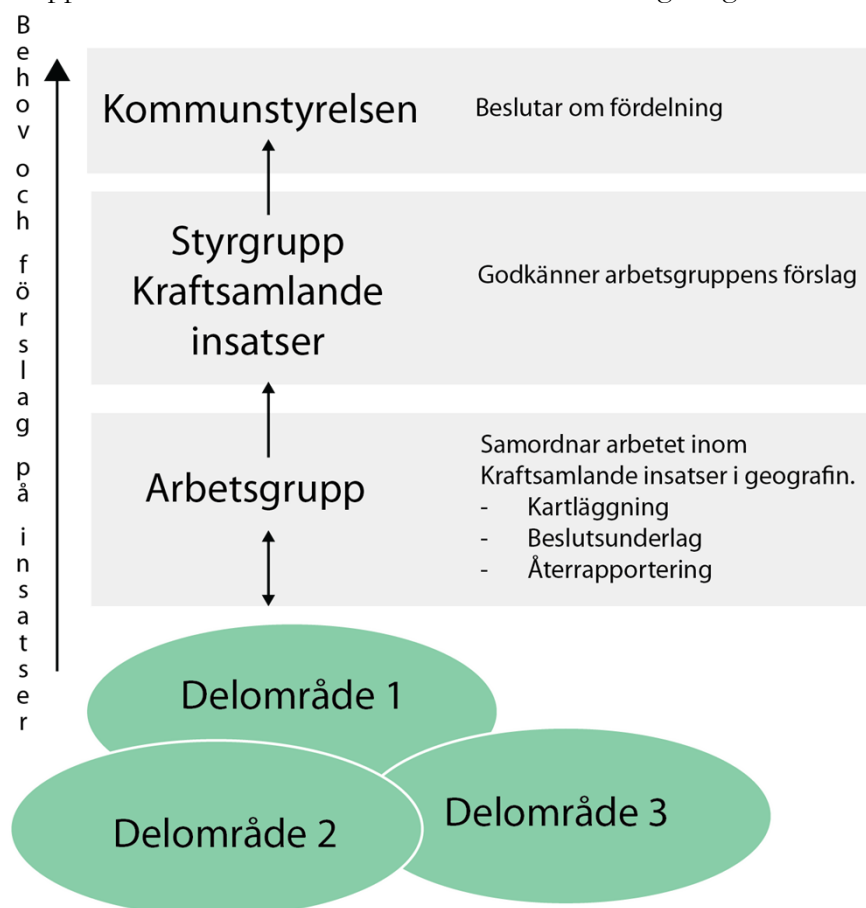
Styrgruppen föreslås bestå av representanter från samtliga förvaltningar som medverkar i kraftsamlande insatser. Syftet med representanter på förvaltningsnivå är att skapa en lyhörd och flexibel process för fördelning av medel som sker i nära samarbete med samtliga förvaltningar. Representanterna bör ha ett uttalat beslutsmandat åt sin nämnd och dess förvaltning. Styrgruppen godkänner förslag från arbetsgruppen att gå vidare till kommunstyrelsen som beslutar om fördelning av ekonomiska medel. Stadskontoret anser att minst två aktörer ska planera och genomföra insatserna för att främja det tvärasektoriella samarbetet.

Stadskontoret föreslår följande kriterier för valet insatser och därmed finansiering av insatser kopplade till kraftsamlande insatser:

- både direkta och indirekta insatser kan inkluderas, så länge det finns en tydlig effektlogik kopplad till det övergripande målet att fler unga ska arbeta eller studera efter grundskolan
- flera aktörer involverade
- minst en miljon kr
- fokus på förebyggande insatser



Effektlogik är ett begrepp som beskriver hur en viss insats eller åtgärd förväntas leda till önskade resultat. Inom arbetet definieras och beskrivs de orsaks- och verkningskedjor som kopplar samman aktiviteter och resurser med de långsiktiga mål man vill uppnå.



Stadskontorets bedömning

Stadskontoret har valt att definiera det övergripande målet med kraftsamlande insatser till att arbeta förebyggande för att öka ungas möjligheter att arbeta och studera efter årkurs 9. Konsekvenserna av att varken arbeta eller studera efter årskurs 9 kan vara långtgående och påverka individen både på kort och lång sikt.

Stadskontoret anser att interventioner som ökar sannolikheten att unga studerar eller arbetar efter grundskolan ofta kräver tvärssektoriella insatser på flera nivåer över organisationsgränser. Stadskontoret vill poängtera att valet av andelen UVAS som utgångspunkt för utvärdering av satsningen beror delvis på att det är ett omfattande mått på ungas utanförskap i arbetsmarknadssammanhang och även att det har en nära anknytning till flera av kommunfullmäktigemålen. Även andra ändamålsenliga metoder



kan användas för att mäta och uppskatta effekt och lärande av arbetet inom kraftsamlande insatser.

Stadskontoret förordar att de kraftsamlande insatserna genomförs på delområdesnivå snarare än på nivån för Geografiska statistikområden (GeSO). Stadskontoret menar att insatserna bättre kan anpassas till de specifika förutsättningar och behov som finns i mindre geografiska enheter om det sker på delområdesnivå. Detta ökar precisionen i det strategiska arbetet.

Flera av de utpekade delområdena ligger i nära anslutning till varandra och har därför klustrats. Stadskontoret föreslår att det framtida arbetet sker i enskilda delområden men att valet av de slutgiltiga delområdena görs i samråd med berörda. Detta för att inkludera förvaltningarnas kunskap och kännedom samt pågående arbeten i urvalet av områden för kraftsamlande insatser.

De nämnder som stadskontoret bedömer bör ha ett särskilt uppdrag är knutna till uppdrag som rör sociala nätverk, arbetsmarknadsanknytning, fysiska och strukturella barriärer, mötesplatser, fritidsaktiviteter och samhälls- och välfärdsservice.

Dessa nämnders representanter på förvaltningsnivå bör ingå i styrgruppen. Stadskontoret bedömer att fler nämnder/bolag kan knytas till arbetet i olika skeden utifrån att olika behov identifieras eller uppstår.

Remissfrågor:

- Hur kan/bör nämnderna involveras i arbetet?
(i förslaget ingår representanter från förvaltningarna i styrgrupp och arbetsgrupp)
- Finns det någon befintlig styrgrupp som anses lämplig för det här arbetet?
- Vad vore rimliga fördelningskriterier för ekonomiska medel mellan förvaltningar kopplat till föreslagna insatser?
- Finns det insatser som redan är i gång som behöver förstärkas inom ramen för kraftsamlande insatser?

Ansvariga

Martin Ljungberg Nämndsekreterare
Per-Erik Ebbeståhl Avdelningschef
Andreas Norbrant Stadsdirektör